

УДК – 316.6

Статья посвящена рассмотрению психологического комплекса экстремиста. Экстремизм понимается как форма современной социальной патологии, основанная на неспособности субъекта жить в неравновесной социальной среде. Это качество оформляется в такую психологическую характеристику, как некоммуникативность – ориентация на разрыв социальной коммуникации. Она, в свою очередь, связана с другим важнейшим психологическим основанием экстремизма – комплексом воина как констелляцией поведенческих признаков и психологических состояний, связанных с невозможностью реализации культурно-обусловленной агрессии.

**Ключевые слова:** экстремизм; некоммуникативность; психологический комплекс экстремиста; идентичность; культурно-обусловленная агрессия; комплекс воина.

The article is devoted to the consideration of the psychological complex of extremist. Extremism is understood as a form of modern social pathology, based on the inability of the subject to live in a disequilibrium social environment. This quality is formed in such a psychological characteristic as noncommunicativity - orientation towards the break of social communication. It, in turn, is connected with another major psychological basis of extremism - the warrior complex - by the constellation of behavioral traits and psychological conditions associated with the impossibility of realizing a culturally conditioned aggression.

**Keywords:** extremism; noncommunicativity; psychological complex of extremist; identity; culturally-conditioned aggression; warrior complex.

***Т. П. Мильчарек, Н. А. Мильчарек***

*Омский государственный технический университет*

*E-mail: milcharek@mail.ru*

*E-mail: n\_a\_milcharek@mail.ru*

## **Некоммуникативность и комплекс воина в диагностике психологического комплекса экстремиста**

Научная статья

***T. P. Milcharek, N. A. Milcharek***

*Omsk State Technical University*

## **The Noncommunicativity and the Warrior complex in diagnostics of the Psychological complex of extremist**

Scientific Article

Экстремизм возникает на основе двух психологических предпосылок. Первую предпосылку мы определяем как некоммуникативность. Некоммуникативность – комплексная характеристика субъекта, которая заключается в его ориентации на скорейшую дисконнекцию социальных связей и контактов для достижения желаемой цели, чаще всего социально неприемлемой [1].

Некоммуникативность выражается в следующих диагностических признаках: это – стертая, утраченная или не проявленная идентичность [2]; затрудненный социальный диалог (нежелание, слабо развитая способность к диалогу, тенденция к разрыву социальной коммуникации, отказ от общепринятых правил дискурса) [3]; отказ от неопределенности (ригидность, резистентное

мировоззрение) [4]; высокий уровень тревожности; высокий уровень агрессии; низкий уровень психологической устойчивости; слабо выраженный социальный интерес, неразвитое социальное чувство [5]; гиперзависимость от сверхценностей; избегание ответственности и свободы; сильная выраженность персональной сферы, слабо развитая самость [6]; бытие в сфере социальной драматургии (жизнь как сюжет, сценарий, постановка, квазивыбор и смена ролей, наличие внешнего драматурга и режиссера, отсутствие тождества и подлинности «Я») [7]; слабая удовлетворенность базовых социальных потребностей [8]; недостаток материнской любви, невыраженность позиции отца; стремление удовлетворить базовые социальные потребности путем поиска «новой семьи»; прагматичность

© Мильчарек Т. П., Мильчарек Н. А., 2018

и неутилитарность поведения, действия субъекта не соотносятся с интересами, потребностями и ценностями других, а также с требованиями общей пользы; стремление к уходу в трансцендентное, надличностное, трансперсональное; неукорененность, непроявленность, инфантильность, слабая степень осознанности, состояние несвободы, отсутствие открытости и доверия к миру [9]; сильно выраженная склонность к манипуляциям.

Данные диагностические признаки были эксплицированы на основе концептуальных теоретико-методологических положений и эмпирических обобщений, содержащихся в работах И. В. Абакумовой, В. Е. Ключко, В. В. Козлова, Л. Ю. Субботиной, А. В. Карпова, Н. П. Фетискина, Ю. А. Клейберга, М. Ш. Магомед-Эминова, В. П. Герасимова, И. О. Логиновой, Т. Ю. Аргюховой, В. Е. Руденского, К. Г. Горбунова, Л. И. Рюминой, А. Ю. Петухова, Н. С. Розова, М. С. Кагана, А. Г. Здравомыслова, Б. С. Братуся, Б. Д. Парыгина, В. С. Мерлина, В. Н. Мяснищева, Д. А. Леонтьева, О. М. Красноярцевой, Э. В. Галажинского, Г. М. Кучинского, А. А. Бодалева, А. Г. Ковалева, А. Ф. Копьева, Т. А. Флоренской, Л. А. Радзиховского, В. П. Зинченко, С. М. Морозова, Ф. Е. Василюка, А. В. Визгиной, А. В. Россохина, Е. Ю. Худобиной, В. Н. Ядринкина, Э. В. Ильенкова, В. Д. Шадринкова, П. С. Гуревича, П. Л. Зайцева.

Вторую психологическую предпосылку экстремизма мы определим как комплекс воина.

На основании выделенного юнгианской традицией архетипа воина (в отечественной психологии представлен в работах Ю. А. Чекчурина и В. В. Козлова [10]) будем считать, что в сознании человека существует комплекс воина. Формирование данного комплекса мы понимаем антропологически, основываясь на синтезе положений представителей культурной и психологической антропологии. Одним из таких положений является тезис о представленности паттернов архаического сознания древних культур в современном социокультурном пространстве (К. Г. Юнг, Ф. Перлз, А. Лоуэн, Л. Фробениус, Ф. Боас, Р. Бенедикт, М. Мид, Б. Малиновский, А. Радклиф-Браун, Э. Тайлор, М. Мосс, М. Херсковиц, Л. Леви-Брюль, К. Леви-Стросс, К. Гирц, М. Фуко, Х. Вульф, М. К. Мамардашвили, А. М. Пятигорский, В. И. Слободчиков, Е. И. Исаев, А. А. Белик, С. В. Лурье, В. Н. Ядринкин и др.). В частности, мы исходим из того, что в архаических сообществах военная функция не была отделена от хозяйствен-

но-бытовой, а в результате дальнейшей специализации стала прерогативой ограниченного круга людей. В результате основная масса людей лишилась возможности непосредственно проявлять поведенческие признаки, составляющие основу комплекса воина.

Комплекс воина – это совокупность поведенческих признаков культурно обусловленной агрессии и связанная с ней невротическая констелляция психических состояний, вызванных невозможностью ее конструктивного проявления.

Основные компоненты (поведенческие признаки) комплекса воина, с нашей точки зрения, следующие: возможность применять силу; возможность использовать оружие; возможность подчинять; возможность причинять боль; возможность причинять телесные повреждения; возможность убивать; обязанность претерпевать боль; обязанность умереть; возможность и обязанность оказывать покровительство, проявлять доблесть, защищать и нападать.

В ситуации ограниченной возможности непосредственного проявления субъектом культурно обусловленной агрессии существует возможность компенсаторного проявления, которое представляет собой способ поведения, являющийся конструктивной девиацией, то есть творчеством. В этом случае как прямое проявление, так и конструктивная девиация будут определяться как социально допустимые и одобряемые формы поведения [11]. Если же обе возможности не задействованы, то согласно принципу Э. Дюркгейма возникает социальная аномия, то есть субъект вступает на путь деструктивной девиации. Психологической основой этого, согласно А. Адлеру, является неразвитое социальное чувство, которое мешает человеку конструктивно решать свою проблему, развивая позитивное чувство превосходства. Развитое социальное чувство, ориентирующее человека на взаимодействие, становится особенно острой необходимостью в условиях современного общества, которое определяется как коммуникативное (Н. Луман, Ю. Хабермас). Мотивационным стимулом аномичного поведения является невротичная реакция, формирующаяся на основе такой психологической характеристики, как некоммуникативность. Будучи комплексной характеристикой, она в конечном итоге заключается в ориентации субъекта на скорейшую дисконнекцию социальных связей и контактов для дости-

жения желаемой цели, которая чаще всего бывает социально неприемлемой.

В силу этого мы в качестве рабочей гипотезы выдвигаем следующие предположения: сочетание в субъекте невротической констелляции психических состояний, обусловленных невозможностью конструктивного проявления культурно обусловленной агрессии, с одной стороны, и нонкоммуникативности – с другой, является пусковым механизмом и психологической основой развития различных форм экстремизма. Таким образом, нонкоммуникативность и комплекс воина являются основными компонентами психологического комплекса экстремиста. На основе выделенных параметров нами были разработаны два опросника: «Нонкоммуникативность» (НКТ) и «Комплекс воина» (КВ). Каждый опросник включает в себя 144 вопроса. Опросник НКТ содержит 18 субтестов по 8 вопросов (4 прямых и 4 обратных) соответственно количеству параметров нонкоммуникативности. Опросник КВ содержит 9 субтестов по 16 вопросов (8 прямых и 8 обратных) соответственно количеству параметров комплекса воина. Коэффициент корреляции Кендалла показал, что оба опросника взаимно коррелируют по измеряемым параметрам. Этот инструментарий был применен для диагностики психологического комплекса экстремиста с целью выявления ранних рисков экстремизма в молодежной среде г. Омска.

Диагностика психологического комплекса экстремиста в молодежной среде осуществлялась на базе средних специальных учебных заведений (ССУЗов) г. Омска. В исследовании принимали участие 10 ССУЗов, пять из которых относятся к числу высокорейтинговых, пять – к числу невысокорейтинговых. Рейтинг учебного заведения определяется Министерством образования города Омска как суммарный количественный показатель ряда таких данных, как успеваемость обучаемых, социальное благополучие и др.

Таким образом, в исследовании выделены две группы, которые будем обозначать как группа первая – высокорейтинговые ССУЗы – в составе 354 человек, группа вторая – невысокорейтинговые ССУЗы – 393 человека.

По результатам методики на определение нонкоммуникативности (НКТ) и методики на определение комплекса воина (КВ) получены следующие показатели (Табл. 1)

Таблица 1

Средние значения по методике НКТ и КВ

Группа	НКТ (M <sub>д</sub> )	КВ (M <sub>д</sub> )
Первая группа	16,67	34,98
Вторая группа	16,67	33,98

Полученные данные по первой методике НКТ имеют одинаковое числовое значение – 16,67 и в первой, и во второй группах. Это ожидаемо для нас, так как мы предполагали, что значимых различий между группами не будет.

Однако, сопоставив числовые значения первой и второй групп по обоим методикам, мы видим, что по некоторым параметрам они дистантны (рис. 1–4). Так, по методике НКТ в первой группе мы наблюдаем, что значения некоторых параметров отклоняются от среднего.

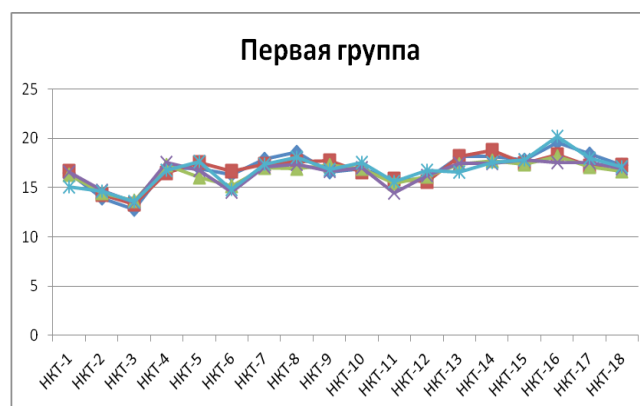


Рис. 1. Распределение данных по субтестам методики НКТ в пяти ССУЗах первой группы

Во второй группе мы видим больший разброс значений, хотя общий тренд все-таки прослеживается.

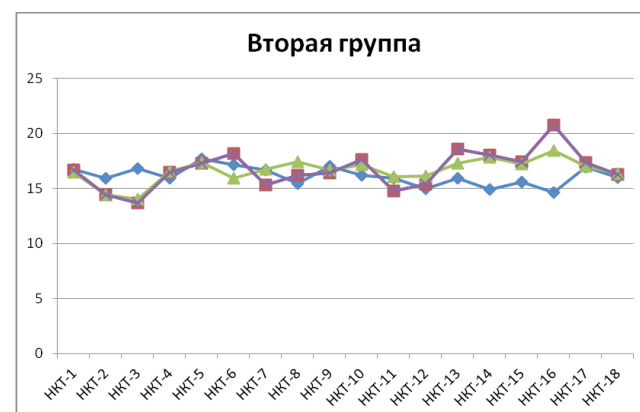


Рис. 2. Распределение данных по субтестам методики НКТ в пяти ССУЗах второй группы

Наибольший разброс данных наблюдается между числовыми значениями по субтестам методики «Комплекс воина». В первой группе близкие значения характерны для субтеста 5, 7 и 8.

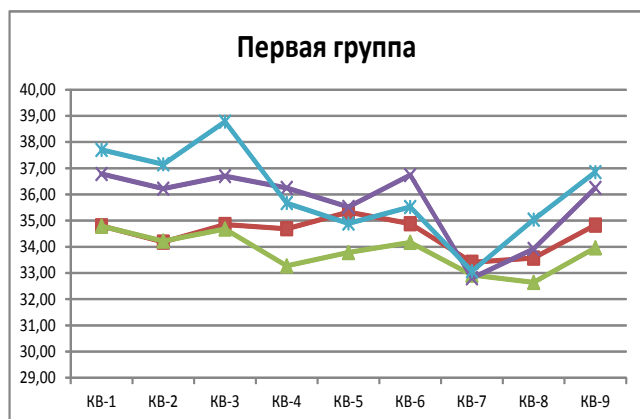


Рис. 3. Распределение данных по субтестам методики KB в пяти ССУЗах первой группы

Во второй группе мы видим, что данные близки по значению, имея незначительное расхождение.

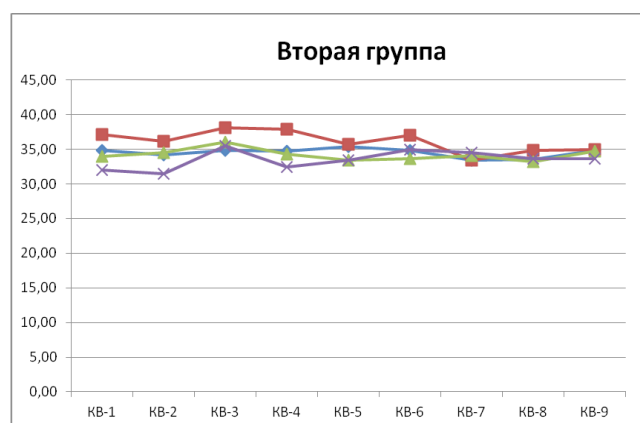


Рис. 4. Распределение данных по субтестам методики KB в пяти ССУЗах второй группы

Обобщая полученные данные по первичной статистической обработке, следует заметить, что средние значения в обеих группах имеют свои характерные тренды.

По критерию U-Манна-Уитни значимость различий установлена по параметрам: «Слабая удовлетворенность базовых социальных потребностей» ( $U=498$ ,  $p=0,025$ ), «Стремление удовлетворить базовые социальные потребности путем поиска «новой семьи»» ( $U=495$ ,  $p=0,01$ ), «Стремление к уходу в трансцендентное, надлич-

ностное, трансперсональное» ( $U=490$ ,  $p=0,01$ ), «Возможность и обязанность оказывать покровительство, проявлять доблесть, защищать и нападать» ( $U=505$ ,  $p=0,049$ ).

Эти данные позволяют предположить, что исходные критерии дифференциации ССУЗов отражают некоторые характеристики, влияющие на формирование психологического комплекса экстремиста. Также, несмотря на то что анализ распределения средних значений подтвердил исходную гипотезу, по отдельным параметрам значимые различия все-таки существуют.

Расчет факторных нагрузок показал, все параметры делятся на 8 групп (табл. 2).

Первый фактор включает семь параметров из восьми измеряемых методикой «Комплекс воина». Это фактор мы назвали «мужественность», так как все параметры демонстрируют различные проявления невротических состояний, связанных с ограниченной возможностью реализации культурно обусловленной агрессии.

Второй фактор связан с отказом от неопределенности, гиперзависимостью от сверхценностей, со стремлением удовлетворить базовые социальные потребности путем поиска «новой семьи», стремлением к уходу в трансцендентное, надличностное, трансперсональное и сильно выраженной склонностью к манипуляциям, что можно назвать фактором «персональный миф». Он предполагает создание пространства, которое формирует ощущение управляемости, контролируемости, предсказуемости и надежности.

Третий фактор характеризуется стертой, утраченной или непроявленной идентичностью, слабо выраженным социальным интересом, неразвитым социальным чувством, недостатком материнской любви, невыраженностью позиции отца, прагматичностью и неутилитарностью поведения, что, на наш взгляд, говорит о разрушении родовых отношений, направляющих человека. Третий фактор уместно назвать «родовым».

Четвертый фактор связан с такими проявлениями личности, как высокий уровень тревожности, высокий уровень агрессии, низкий уровень психологической устойчивости, слабо выраженный социальный интерес, неразвитое социальное чувство, бытие в сфере социальной драматургии (жизнь как сюжет, наличие внешнего драматурга и режиссера, отсутствие тождества и подлинности «Я»). Все вышеописанное можно обозначить термином «превосходство», поскольку данные

**Факторные нагрузки показателей методик НКТ и КВ в первой и второй группах (варимакс – вращения)**

Параметры	Факторы							
	1	2	3	4	5	6	7	8
Стертая, утраченная или непроявленная идентичность			0,666					
Затрудненный социальный диалог (нежелание, слаборазвитая способность к диалогу, тенденция к разрыву социальной коммуникации, отказ от общепринятых правил дискурса)					-0,770			
Отказ от неопределенности (ригидность, резистентное мировоззрение)		-0,664						
Высокий уровень тревожности				-0,599				
Высокий уровень агрессии	0,411			0,600				
Низкий уровень психологической устойчивости				0,723		0,329		
Слабовыраженный социальный интерес, неразвитое социальное чувство			0,466	0,330	0,317			
Гиперзависимость от сверхценностей		0,526						
Избегание ответственности и свободы					0,688			
Сильная выраженность персональной сферы, слаборазвитая самость						-0,338	0,540	
Бытие в сфере социальной драматургии (жизнь как сюжет, сценарий, постановка, квазивыбор и смена ролей, наличие внешнего драматурга и режиссера, отсутствие тождества и подлинности «Я»)				0,318			-0,362	0,389
Слабая удовлетворенность базовых социальных потребностей						-0,777		
Недостаток материнской любви, невыраженность позиции отца			0,690					
Стремление удовлетворить базовые социальные потребности путем поиска «новой семьи»		0,611						
Апрагматичность и неутилитарность поведения			0,592					
Стремление к уходу в трансцендентное, надличностное, трансперсональное		0,700						
Неукорененность, непроявленность, инфантильность, слабая степень осознанности, состояние несвободы, отсутствие открытости и доверия к миру					0,483			

Параметры	Факторы							
	1	2	3	4	5	6	7	8
Сильно выраженная склонность к манипуляциям		0,410				0,354		
Возможность применять силу	0,749							
Возможность использовать оружие	0,617							
Возможность подчинять	0,611							
Возможность причинять боль	0,732							
Возможность причинять телесные повреждения	0,745							
Возможность убивать	0,699							
Обязанность претерпевать боль								0,877
Обязанность умереть							0,783	
Возможность и обязанность оказывать покровительство, проявлять доблесть, защищать и нападать	0,677							

качества связаны с возможностью компенсации чувства неполноценности.

Пятый фактор отличают следующие параметры: затрудненный социальный диалог (нежелание, слаборазвитая способность к диалогу, тенденция к разрыву социальной коммуникации, отказ от общепринятых правил дискурса), слабовыраженный социальный интерес, неразвитое социальное чувство, избегание ответственности и свободы, неукорененность, непроявленность, инфантильность, слабая степень осознанности, состояние несвободы, отсутствие открытости и доверия к миру. Все названное объединено понятием «включенность», так как представляет собой характеристику реального субъективно-проявленного присутствия индивида в социальном мире.

Шестой фактор характеризуют такие параметры, как низкий уровень психологической устойчивости, сильно выраженная склонность к манипуляциям, слабая удовлетворенность базовых социальных потребностей, сильная выраженность персональной сферы, слаборазвитая самость. Данный фактор можно назвать «самоосуществление», потому что перечисленные признаки определяют степень проявленности истинного «Я» индивида.

Седьмой фактор включает в себя сильную выраженность персональной сферы, слаборазвитую самость, бытие в сфере социальной драматургии (жизнь как сюжет, сценарий, постановка, квазивы-

бор и смена ролей, наличие внешнего драматурга и режиссера, отсутствие тождества и подлинности «Я»), обязанность умереть. На наш взгляд, этот фактор можно назвать «Поиск «вождя»», означающий стремление человека следовать за решением значимого другого, того, кто определяет, как нужно жить, что правильно, а что нет, куда двигаться и тому подобное.

В восьмом факторе объединены два параметра: бытие в сфере социальной драматургии (жизнь как сюжет, сценарий, постановка, квазивыбор и смена ролей, наличие внешнего драматурга и режиссера, отсутствие тождества и подлинности «Я») и обязанность претерпевать боль. Этот фактор говорит о «жертвенности» как основной стратегии поведения человека.

Выделение указанных факторов подтверждает исходную гипотезу. В ситуации, когда все измеряемые элементы складываются, возникает конфликтный субъект, ориентированный на дисконнекцию социальных связей для достижения социально-неприемлемой цели. Собственно, сама цель формируется как образ на основе комплекса воина. Конфликтный субъект движим невротической констелляцией психических состояний, вызванных невозможностью реализации культурно-обусловленной агрессии, сопровождающейся деформированным табу на удовольствие от причинения и претерпевания смерти, а также в целом деформированным родовым опытом.

**Ссылки**

1. Мильчарек Т. П. Нонкоммуникативность в модели комплексной диагностики психологических признаков экстремизма и проблема сохранения социального здоровья молодежи // Вестник Омского университета. Серия: Психология. 2016. № 4. С. 33–41.
2. Мильчарек Т. П., Мильчарек Н. А. Основания идентичности группового субъекта // Омские социально-гуманитарные чтения – 2013: материалы VI Международной научно-практической конференции. Омск: Изд-во ОмГТУ, 2013. С. 220–222.
3. Мильчарек Т. П. Субъективность как феномен межсубъектного взаимодействия : дис. ... канд. филос. Наук. Омск, 2006. 144 с.
4. Мильчарек Т. П. Ранний опыт философствования как особая форма рациональности // Омский научный вестник. 2010. № 3 (88). С. 93–97.
5. Субботина Л. Ю. Психология безопасности личности // Методология современной психологии. 2017. № 7. С. 359–375.
6. Мильчарек Т. П., Мильчарек Н. А. Эвристическая модель экстремизма в контексте социально-психологических исследований // Омские социально-гуманитарные чтения – 2015: материалы VIII Международной научно-практической конференции. Омск: Изд-во ОмГТУ, 2015. С. 309–312.
7. Мильчарек Т. П., Мильчарек Н. А. Актуальность и проблемы психологической диагностики экстремизма // Омские социально-гуманитарные чтения – 2016: материалы IX Международной научно-практической конференции. Омск: Изд-во ОмГТУ, 2016. С. 30–36.
8. Герасимов В. П. Философия и психология самости // Омский научный вестник. 2007. № 1 (51). С. 72–76.
9. Ядринкин В. Н. Формирование духовно-ориентированного психотерапевтического пространства в групповой полимодальной самоактуализирующей психотерапии // Психотерапия. 2009. № 10. С. 108–110.
10. Козлов В. В. Смерть как феномен мышления и познания жизни человеком // Известия Иркутского государственного университета. Серия: Психология. 2014. Т. 10. С. 67–75.
11. Горбунов К. Г. Противодействие террористической пропаганде в Интернете // Вестник Омского университета. Серия: Психология. 2016. № 2. С. 23–36.