

В статье на основании вещественных и письменных источников реконструируются основные этапы истории села Тетеринского вблизи летописной Нерехты на протяжении XIII–XVIII вв.: поселок переселенцев, феодальная вотчина, монастырское владение. Для изучения раннего периода истории села (до XV в.) наиболее информативны археологические работы, последующий период документирован письменными источниками.

Ключевые слова: средневековье; памятник археологии; историческое село; феодальная вотчина; монастырь.

In the article on the basis of material and written historical sources the main stages of the history of the village Teterinsky near the annalistic Nerekhta during XIII–XVIII centuries are reconstructed: the village of settlers, the feudal patrimony, the monastery patrimony. To study the early period of the village history (up to the 15th century) archaeological materials are most informative. The next period is documented by written sources.

Keywords: the Middle Ages; archaeological object; historic village; feudal patrimony; monastery.

А. Ю. Бутин (Игумен Антоний)

Успенская Тетеринская пустынь

E-mail: igumenantoniy@mail.ru

В. Л. Щербаков

Костромской государственной историко-архитектурный и художественный музей-заповедник

E-mail: Scherbakov-V-L@yandex.ru

**История села Тетеринского
в свете письменных и археологических источников
(опыт историко-археологического исследования)**

Научная статья

Igumen Antony (Butin)

Uspenska Teterinska pustin

V. L. Scherbakov

Kostroma State Historical, Architectural and Arts Museum-Reserve

**The History of the Village of Teterinsky
According to the Written and Archaeological Sources
(the Experience of Historical and Archaeological Research)**

Scientific Article

Тетеринское – одно из крупнейших исторических сел в округе летописной Нерехты. Но письменных свидетельств существования населенного пункта на месте Тетеринского в XII–XIV вв. нет. Единственным источником информации о раннем периоде истории этого сельского поселения являются данные археологических исследований. На территории Тетеринского известен один памятник археологии – селище Тетеринское. Памятник занимает высокий мыс надпойменной террасы, прорезанной оврагом с протекающей

по нему р. Бобровец (приток р. Солоницы, правого притока р. Волги), средневековое селище локализуется на правом берегу р. Бобровец (рис. 1). Памятник археологии выявлен в 1975 г. Н. В. Малиновской [1].

В 2012–2014 гг. археологической экспедицией Костромского музея-заповедника проведены археологические исследования селища [2–4], культурный слой изучен в общей сложности на площади 84 м², заложено два шурфа и два раскопа, зачищено обнажение культурного слоя (рис.1).

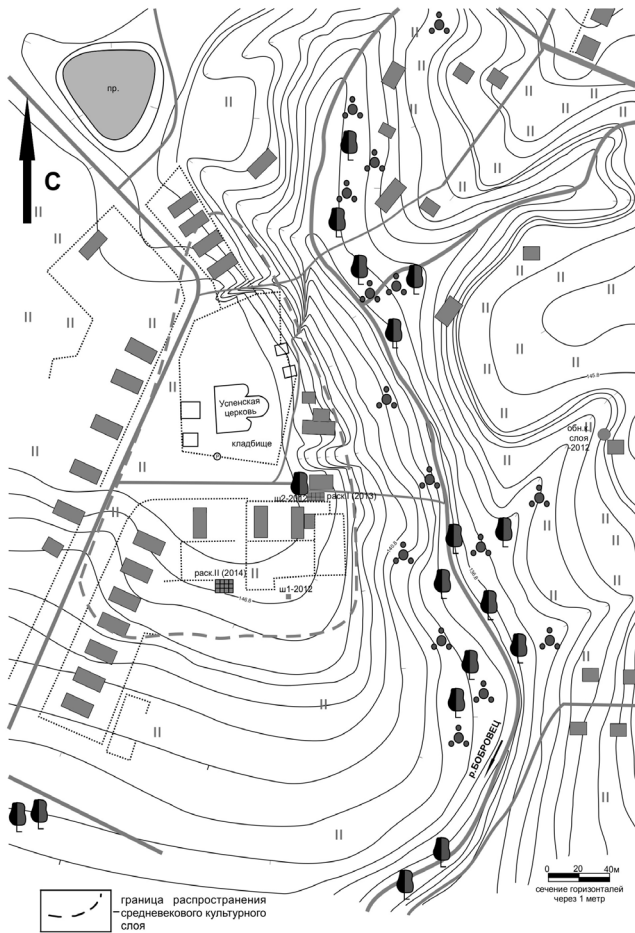


Рис. 1. План села
с указанием археологических объектов

В 2012 г. в овраге на левобережье р. Бобровец, к востоку от Успенской церкви с. Тетеринское, собрана коллекция керамики XVIII–начала XX в., прослежен горизонт культурного слоя XVIII–первой половины XIX в., что не противоречит графическим источникам: на планах генерального межевания 1792 г. Тетеринское обозначено на обоих берегах р. Бобровец [5]. В шурфах на правом берегу реки собраны материалы, относящиеся к XIII–XX вв.

В 2013 г. на участке, примыкающем к шурфу № 2, заложен археологический раскоп площадью 32 м² (рис. 1). Верхний горизонт культурного слоя на участке закладки раскопа был нарушен многолетней огородной распашкой. Культурный слой XIII–XV вв. оказался полностью переработанным в процессе образования напластований XVI–XVII вв., отложения XIII–XV вв. сохранились только в материковых ямах. На уровне материка были выявлены контуры разновременных ям, являющихся заглубленными частями назем-

ных построек (рис. 2). Выявленные постройки датированы следующим образом: постройка 1 (яма № 4) — второй половиной XIII–первой половиной XIV в.; постройка 2 (яма под скоплением обожженной глины 2) — конец XIV–XV в.; постройка 3 (яма № 2) — XVI–первая половина XVII в.; постройка 4 (яма № 1) — вторая половина (конец?) XVII–XVIII в. Установить конструктивные особенности построек не представляется возможным ввиду перемешанности вышележащих напластований, однако во всех четырех случаях можно предположить наличие в них отопительных устройств, на что указывает присутствие в заполнении прокаленных камней (яма № 4) и мощных прослоек обожженной и слабообожженной глины (ямы № 1, 2, яма под скоплением обожженной глины 2). Вероятно, во всех случаях сооружения имели срубную конструкцию стен, поскольку следы столбовых конструкций отсутствуют. Обилием находок выделяется постройка 2, входящая в состав усадебного комплекса XIV–XVI вв. (рис. 3, № 1–6). При разборке заполнения найдены кудельная и одежная булавки, бронебойный наконечник стрелы, крест-энколпион, железный нож, днище керамического сосуда с клеймом, фрагмент импортной посуды. Очевидно, что раскоп № 1 затронул жилую зону селища второй половины XIII–XVIII вв.

Раскоп № 2 (2014 г.) заложен в 100 м. к югу от Успенской церкви на площадке за линией современных домовладений и приусадебных участков. Площадь раскопа составила 48 м². Состояние культурного слоя оказалось аналогичным зафиксированному в раскопе № 1. На уровне материка были зафиксированы контуры многочисленных ям (рис. 4). Особый интерес представляет мусорная яма (яма № 3), датированная второй половиной XIV–первой половиной (началом?) XV в. Из ямы происходят разнообразные вещевые находки (рис. 3, № 7–17, 21). Указанная яма прорезала северную часть ямы № 5, являвшейся углубленной в землю частью наземной постройки (№ 5 общей нумерации построек) второй половины XIII–первой половины XIV в. В заполнении постройки выявлены находки, свидетельствующие, наряду с отсутствием остатков отопительного устройства, о ее хозяйственном назначении (стамеска, кость со следами обработки). Значительную часть площади раскопа занимал объект № 1, предположительно атрибутированный как заглубленная в землю часть постройки (№ 6 общей нумера-

ции построек). В заполнении, помимо керамики, было найдено несколько предметов, в том числе два железных ножа. Объект датирован в пределах XIV в. Остальные зафиксированные в раскопе ямы имеют небольшие размеры, относятся к разным периодам в пределах второй половины XIII–XIX в. На основании анализа результатов раскопок изученный в 2014 г. участок можно определить как часть периферийной, хозяйственной зоны поселения во второй половине XIII–XIX в.

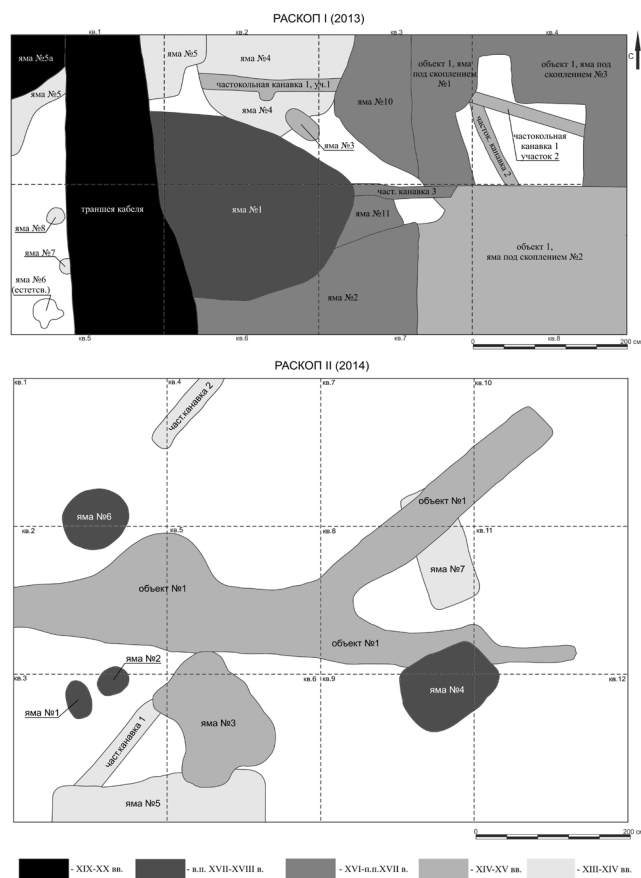


Рис. 2. Разновременные постройки и объекты в археологических раскопах 2013 и 2014 гг.

Отдельной характеристики заслуживают найденные в раскопе № 2 предметы конской упряжи (рис. 3, № 14–20). В их числе две накладки, датированные (на основании аналогий) XIV–первой половиной XV в. [6, с. 186, рис. 7], либо второй половиной XIV–началом XV в. [7, с. 92, 327, рис. 77], крепление ремня шпоры [8, с. 334, рис. 88, № 16] (рис. 6) из комплекса второй половины XIII–первой половины XIV в. и два фрагмента кольчатых удил. Наличие таких предметов и достаточно точно определенная хронологическая позиция части из них указывают на пребывание на селище представите-

лей владельческого сословия в XIV–первой половине (начале) XV в., что согласуется со сведениями письменных источников о принадлежности села Тетеринского рода Остеевых до начала XV столетия [9, с. 12].

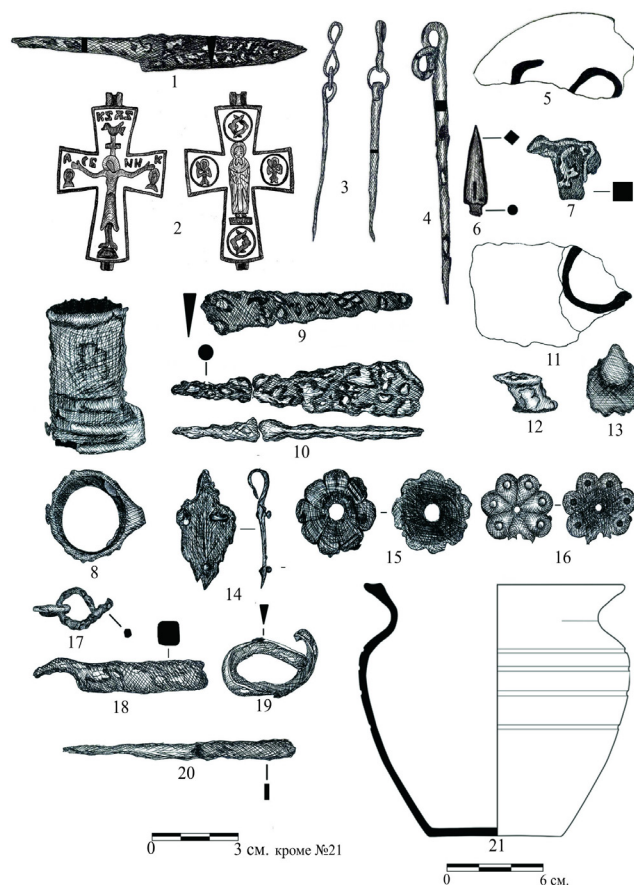


Рис. 3. Предметы, найденные в ходе раскопок в Тетеринском в 2013–2014 гг.:

1 – нож; 2 – крест-энколпион; 3 – булавка; 4 – кудельная булавка; 5 – фрагмент дна сосуда с клеймом; 6 – наконечник стрелы; 7 – костьль; 8 – корпус пружинного цилиндрического замка; 9 – нож; 10 – наконечник стрелы-срезня; 11 – фрагмент дна сосуда с клеймом; 12, 13 – заклепки; 14 – крепление ремня шпоры; 15, 16 – накладки на конскую упряжь; 17, 18 – фрагменты удил; 19 – нож; 20 – стамеска; 21 – реконструкция сосуда.

Анализ результатов трехлетних работ позволяет выдвинуть предположение о времени основания села и обстоятельствах его возникновения. Вероятно, появление на данном участке поселения во второй половине XIII в. связано с оттоком населения из центральных районов Северо-Восточной Руси в периферийные районы в связи

с неоднократными походами монголо-татар. Идея об оттоке населения из центральных районов Северо-Восточной Руси в связи с ордынскими походами не нова [10, с. 122].

Период истории села XV–XIX вв. несравненно лучше документирован письменными источниками, чем предшествующий. В первой трети XV в. Тетеринская вотчина была передана Андреем Хрулем (Остеевым), бездетным внуком наместника г. Коломны боярина Александра Остея, который в 1385 г. был вероломно пленен в числе других бояр рязанским князем Олегом, разграбившим Коломну, Переяславскому Горицкому монастырю. В монастырском синодике после 6928 (1420) г. записано: «Село Тетеринское октября в 1 день дал Андрей Романович Остеев по деде своем Александре и по бабе своей Марье и по отце своем Романе, и по матери своей Вассе» [9, с. 12]. В «Описной книге казны» Переяславского Горицкого монастыря, составленной в 1697 г., упоминаются в числе хранившихся в монастыре древних актов XV–начала XVI в. две грамоты, касающиеся села Тетеринского, которое, к сожалению, не смогли верно локализовать составители третьего тома Актов социально-экономической истории Северо-Восточной Руси: 1. «Жалованная грамота великой княгини Марфы с. Тетеринского с деревнями о дани и оброке, лета 91 марта в 9 день»; 2. «Жалованная грамота великого князя Ивана Васильевича в Ростов (?) на с. Тетеринское с деревнями, что с посадскими людьми тягла тянуть не велено, 95 года января в 30 день» [11, с. 131].

В писцовых книгах Павла Волинского и Юрия Шевелева 1627–1628 гг. в селе Тетеринском упоминаются монастырский двор, двор приказчика, 23 крестьянских и бобыльских двора, церковь Николы Чудотворца с двумя приделами Успения Богородицы и Даниила Пророка «древянна вверх», при которой было кладбище, теплая церковь мученицы Параскевы Пятницы, на церковной земле 5 дворов, в которых жили поп, два дьячка, пономарь и просфорница, и 6 келий для нищих [12, с. 68]. В 1653 г. при церкви значатся 2 двора поповых, 3 двора церковных причетников, 4 двора церковных бобылей, двор монастырский, в вотчине 277 дворов крестьянских и 22 двора бобылей, церковной пашни 15 чети в поле, сена 50 копен [12, с. 68].

К началу XVIII в. деревянная Никольская церковь (построена в 1615 г.) обветшала и пришла в упадок. Возникла необходимость в постройке

в Тетеринском новой церкви. По распоряжению нового настоятеля Горицкого монастыря архимандрита Льва 18 июня 1720 г. в Синодальный Казенный Приказ подано было прошение от тетеринских священно-церковнослужителей о постройке каменного храма [13]. Начиная с 1697 г. ряд царских указов запрещал возводить новые церковные постройки без именного указа государя. Ответ на челобитную последовал через два года. Монастырским приказом «1722 г. июля 5 запечатан указ о строении церкви по челобитью села Тетеринского церковного целовальника Семена Борисова, велено в том селе, вместо ветхой деревянной церкви, построить вновь церковь каменную во имя Успения Пресвятыя Богородицы, да в приделе с теплою трапезою во имя Николая чудотворца, пошлин 13 алтын 2 денги» [14, с. 79]. «Трудами и тщанием строителей Гавриила и Василия Степановых с приходскими людьми» на месте ветхой деревянной Никольской церкви была построена новая каменная Успенская церковь с шатровой колокольнею за три летних строительных сезона.

Перед секуляризацией Тетеринская вотчина состояла из 14 деревень и нескольких пустошей. Описание деревень Тетеринской вотчины было составлено в ходе ревизии 1744 г.; упомянуты следующие деревни: Векторово, Денисово, Малыгино, Дехтерово, Кишкино, Пленино, Жуково, Добрынино, Иванищево, Бекнево, Якушевка, Оголихино, Горки, Пятино. В Тетеринском на тот момент было 72 души мужского пола; упоминается пруд размерами 50 на 24 сажени и монастырский двор с разнообразными строениями. Примечательно, что по количеству душ мужского пола деревня Добрынино в 1744 г. превосходила Тетеринское [15, с. 8–19].

Таким образом, со второй половины XIII в. Тетеринское последовательно проходит в своей истории несколько этапов: поселок переселенцев, бежавших от татарских набегов второй половины XIII в., феодальная вотчина XIV–начала XV в., монастырское владение XV–XVIII вв. (до секуляризации). Во второй половине XVIII–XIX в. Тетеринское – религиозный и административный центр небольшой округи. Этот период сознательно не рассматривается нами в рамках данной статьи как требующий отдельной обстоятельной характеристики.

Реконструкция этапов истории села Тетеринского на протяжении более чем полутысячелетнего отрезка стала возможной только на основании комплексного подхода, предполагающего

использование вещественных и письменных источников, результатов археологических и историко-архивных изысканий. Данный подход представляется оправданным при изучении исторических городов и сел Костромского края и других регионов.

Ссылки

1. Паспорт памятника археологии «Тетеринское, селище, XII–XIII, XIV–XVII вв.» // Инспекция по охране объектов культурного наследия Костромской области.
2. Щербаков В. Л. Отчет об археологическом обследовании селища Тетеринское XII–XIII, XV–XVII вв. в Нерехтском районе Костромской области в 2012 г. Кострома, 2013 // Костромской музей-заповедник.
3. Щербаков В. Л. Отчет об археологических раскопках селища Тетеринское XII–XIII, XIV–XVII вв. в Нерехтском районе Костромской области в 2013 г. Кострома, 2014 // Костромской музей-заповедник.
4. Щербаков В. Л. Отчет об археологических раскопках селища Тетеринское XII–XIII, XIV–XVII вв. в Нерехтском районе Костромской области в 2014 г. Кострома, 2014 // Костромской музей-заповедник.
5. Генеральный геометрический план городу Нерехте и уезду, состоящему в Костромском наместничестве. Сочинен в Нижегородской межевой конторе в 1793 году. Копия. URL: <http://www.starayakarta.com/plany-generalnogo-mezhevaniya-rgm> (дата обращения: 08.02.2017).
6. Блохина О. А. Исследования на селище Старбеево близ города Химки // Археология Подмоскovie: Материалы научного семинара. М.: ИА РАН, 2010. Вып. 6. С. 180–195.
7. Лапшин В. А. Тверь в XIII–XV вв. (по материалам раскопок 1993–1997 гг.). СПб., 2009. 540 с.
8. Археология Романова Двора: предыстория и история центра Москвы в XII–XIX вв. / автор-сост. Н. А. Кренке. М.: ИА РАН, 2009. 524 с. (Материалы охранных археологических исследований. Т. 12.)
9. Титов А. А. Синодики XVII в. Переславского Горицкого монастыря. М. 1902. 16 с.
10. Кучкин В. А. Формирование государственной территории Северо-Восточной Руси в X–XIV вв. М.: Наука, 1984. 350 с.
11. Акты социально-экономической истории Северо-Восточной Руси конца XIV–начала XVI в. М.: Наука, 1964. Т. 3, № 94а. С. 131.
12. Костромского уезда: дворцовые, вотчинные, помещичьи, патриаршьи, монастырские вотчины и поместные села, погосты, деревни и пустоши с их церквями и церковными землями по пожалованным грамотам, по писцовым, переписным, дозорным, отказным и другим документам XV–XVIII вв. // Материалы для истории сел, церквей и владельцев Костромской губернии. Отдел третий для Костромской и Плесской десятин. М.: типография Русского Товарищества, 1912. Выпуск пятый. 235 с.
13. Агриколянский П. И. Священник. О начале села Тетеринского. Рукопись. 1808 // ОР РНБ Ф. 775: Титов А. А. Д. 4008. Л. 792–796.
14. Материалы для истории костромской епархии. Костромская десятина жилых данных церквей 1628–1710 и 1722–1746 гг. Кострома: Губернская типография, 1908. 276 с.
15. Смирнов М. Костромские вотчины Переяславского Горицкого монастыря (материалы) // Исторический сборник. Кострома: Типография губернского земства, 1917. 46 с.