



St. Petersburg Agglomeration Identity: features of identity formation and policy

N. A. Baranov^{1,2}

¹North-West Institute of Management - Branch of RANEPA, St. Petersburg, Russian Federation

²St. Petersburg State University, St. Petersburg, Russian Federation

DOI: 10.18255/2412-6519-2024-4-410-423

Research article
Full text in Russian

The article focuses on the formation of the St. Petersburg agglomeration and, as a result, the identity of residents living on its territory. The modern development of large cities is accompanied by the blurring of the boundaries between the city and the suburbs. A new space is being formed, which includes the territories of various administrative units. The purpose of the article is to identify the features of the St. Petersburg agglomeration identity and the specifics of identity policy in its formation. St. Petersburg identity is considered both as an urban, as a regional, and as an agglomeration, as it is formed on the basis of the historical and cultural heritage of St. Petersburg, which plays a decisive role in residents' awareness of their collective territorial identity. Both state institutions, in particular the Administration of St. Petersburg, and civil society institutions, primarily urban protection, environmental, educational, scientific, and cultural, take part in identity politics. The creation of creative public spaces plays its role, creating an attractive image of a modern city. At the same time, the inactive nature of the activities of state institutions is noted, which are often content with the fact that the magic of the city forms the identity of Petersburgers. It is concluded that it is necessary to coordinate the activities of government structures and citizens in the formation of both urban and agglomeration identity necessary for the successful development of the territory.

Keywords: agglomeration; agglomeration identity; urban identity; largest urban agglomeration; identity policy; regional identity

INFORMATION ABOUT THE AUTHORS

Baranov, Nikolay A. | E-mail: nicbar@mail.ru
D. Sc. (Politics), Professor

Funding: Russian Science Foundation (Project 23-28-00933).

For citation: Baranov N. A. St. Petersburg Agglomeration Identity: features of identity formation and policy // Social'nye i gumanitarnye znaniya. 2024. Vol. 10, No. 4. P. 410-423. (in Russ.)



Санкт-Петербургская агломерационная идентичность: особенности формирования и политики идентичности

Н. А. Баранов^{1,2}

¹Северо-Западный институт управления - филиал РАНХиГС, Санкт-Петербург, Российская Федерация

²Санкт-Петербургский государственный университет, Санкт-Петербург, Российская Федерация

DOI: 10.18255/2412-6519-2024-4-410-423
УДК 323.22

Научная статья
Полный текст на русском языке

В статье акцентируется внимание на формировании Санкт-Петербургской агломерации и, как следствие, идентичности жителей, проживающих на ее территории. Современное развитие крупных городов сопровождается стиранием границ между городом и пригородами. Формируется новое пространство, включающее в себя территории различных административных единиц. Цель статьи – выявить особенности Санкт-Петербургской агломерационной идентичности и специфики политики по ее формированию. Санкт-Петербургская идентичность рассматривается и как городская, и как региональная, и как агломерационная, так как формируется на базе историко-культурного наследия Санкт-Петербурга, играющего решающую роль в осознании жителями своей коллективной территориальной идентичности. В политике идентичности принимают участие как государственные институты, в частности Администрация Санкт-Петербурга, так и институты гражданского общества, прежде всего градозащитные, экологические, образовательно-научные, культурные. Свою роль играет создание креативных общественных пространств, создающих привлекательный образ современного города. В то же время отмечается неактивный характер деятельности государственных институтов, довольствующихся зачастую тем, что магия города формирует идентичность петербуржцев. Сделан вывод о необходимости координировать деятельность властных структур и горожан при формировании как городской, так и агломерационной идентичности, необходимой для успешного развития территории.

Ключевые слова: агломерация; агломерационная идентичность; городская идентичность; крупнейшая городская агломерация; политика идентичности; региональная идентичность

ИНФОРМАЦИЯ ОБ АВТОРАХ

Баранов, Николай Алексеевич

E-mail: nicbar@mail.ru

Доктор политических наук, профессор, профессор кафедры международных отношений СЗИУ РАНХиГС, старший научный сотрудник СПбГУ

Финансирование: РНФ (проект № 23-28-00933 «Политика идентичности в российских агломерациях в контексте международного опыта»).

Для цитирования: Баранов Н. А. Санкт-Петербургская агломерационная идентичность: особенности формирования и политики идентичности // Социальные и гуманитарные знания. 2024. Том 10, № 4. С. 410-423.

Введение

Современное развитие крупных городов свидетельствует о появлении новой общемировой тенденции, связанной с интеграцией близлежащих территорий, которые в совокупности создают агломерацию. Для агломерации важно, чтобы жители могли пользоваться всеми преимуществами мегаполиса, «при этом сводя к минимуму влияние негативных черт большого города (таких, как неблагоприятная экологическая ситуация и высокий уровень преступности)» [1, с. 131].

Аналогичные процессы происходят в Российской Федерации, поэтому в 2019 году правительством была разработана Стратегия пространственного развития Российской Федерации на период до 2025 года, в которой обозначены основные тенденции и проблемы пространственного развития России, определены цели задачи и приоритеты, а также принципы и направления пространственного развития страны. В документе дано определение агломерации как совокупности компактно расположенных населенных пунктов и территорий между ними, связанных совместным использованием инфраструктурных объектов и объединенных интенсивными экономическими, в том числе трудовыми, и социальными связями, а также определены критерии для типологизации агломераций, а именно: городская с общей численностью населения более 250 тыс. человек, крупная городская (500 тыс. – 1000 тыс. человек) и крупнейшая городская агломерация (более 1000 тыс. человек)¹.

Таким образом, агломерации – это один из видов территориального деления, они формируются в связи с развитием городов, промышленных центров и прилегающих к ним территорий, являясь одной из форм пространственного деления государства. Л. В. Смирнягин предлагает следующее определение агломерации: «территориальная совокупность нескольких населенных пунктов (в основном городов), которые объединены в единую локальную систему трудовыми и другими поездками населения, развитыми благодаря взаимной близости этих городов и хорошим средствам коммуникации между ними» [2, с. 165].

Санкт-Петербургская городская агломерация в соответствии с официальной правительственной классификацией относится к крупнейшей городской агломерации и включает в себя город Санкт-Петербург, а также 57 поселений из шести муниципальных районов Ленинградской области, непосредственно примыкающих к городу-мегаполису (см. рис. 1, рис. 2).

На момент подписания в 2018 году «Концепции совместного градостроительного развития Санкт-Петербурга и территорий Ленинградской области (агломерации) на период до 2030 года и с перспективой до 2050 года» в агломерации проживало 6 млн. чел. (5,23 млн чел. в Санкт-Петербурге и 0,77 млн чел. в Ленинградской области)². К 2030 году общая численность населения Санкт-Петербургской агломерации составит 7,25 млн чел., а к 2050 году – 8,66 млн чел.³

Основные задачи развития агломерации включают в себя сокращение различий между ядром и прилегающими территориями в уровне жизни и повышение ее качества за счет совершенствования социальной инфраструктуры, экономического роста и технологического развития.

¹ Стратегия пространственного развития Российской Федерации на период до 2025 года // Официальный сайт Министерства экономического развития Российской Федерации. URL: https://economy.gov.ru/material/file/31593409eddf606620f49806c6ece205/130219_207-p.pdf (дата обращения: 21.08.2024).

² Там же. С. 7.

³ Там же. С. 30.



Рисунок 1. Административно-территориальное устройство в границах Санкт-Петербургской агломерации⁴.

В соответствии со «Стратегией социально-экономического развития Санкт-Петербурга до 2035 года» возрастает роль города-миллионника как мощного центра управления, наблюдаются изменения в системе расселения Санкт-Петербурга и быстрое усиление роли его периферийной зоны. «В пределах агломерации Санкт-Петербурга и части территорий Ленинградской области развивается единый рынок труда, фиксируется усиление производственных связей, активизируются кластерные процессы, происходит увеличение масштабов маятниковых миграций»⁵.

Данная тенденция является принципиально важной для постепенного формирования агломерационной идентичности, которая в решающей степени определяется Санкт-Петербургской идентичностью. Причем для Санкт-Петербурга, который является в соответствии с административно-территориальным делением Российской Федерации одновременно и регионом, и городом федерального значения, региональная и городская идентичности совпадают. Целью данной статьи является выявление особенностей Санкт-Петербургской агломерационной идентичности и специфики политики по ее формированию.

⁴ Концепция совместного градостроительного развития Санкт-Петербурга и территорий Ленинградской области (агломерации) на период до 2030 года и с перспективой до 2050 года. С. 11. URL: https://arch.lenobl.ru/media/uploads/userfiles/2018/11/22/%D0%9A_%D0%9A%D0%BE%D1%80_%D1%81%D0%BE%D0%B2%D0%B5%D1%82%D1%83_11.07.2018.pdf (дата обращения: 22.08.2024).

⁵ Стратегия социально-экономического развития Санкт-Петербурга до 2035 года Утверждена Законом Санкт-Петербурга от 19.12.2018 № 771-164 (в редакции Закона Санкт-Петербурга от 21.12.2022 № 766-122). URL: <https://docs.cntd.ru/document/551979680> (дата обращения: 22.08.2024).

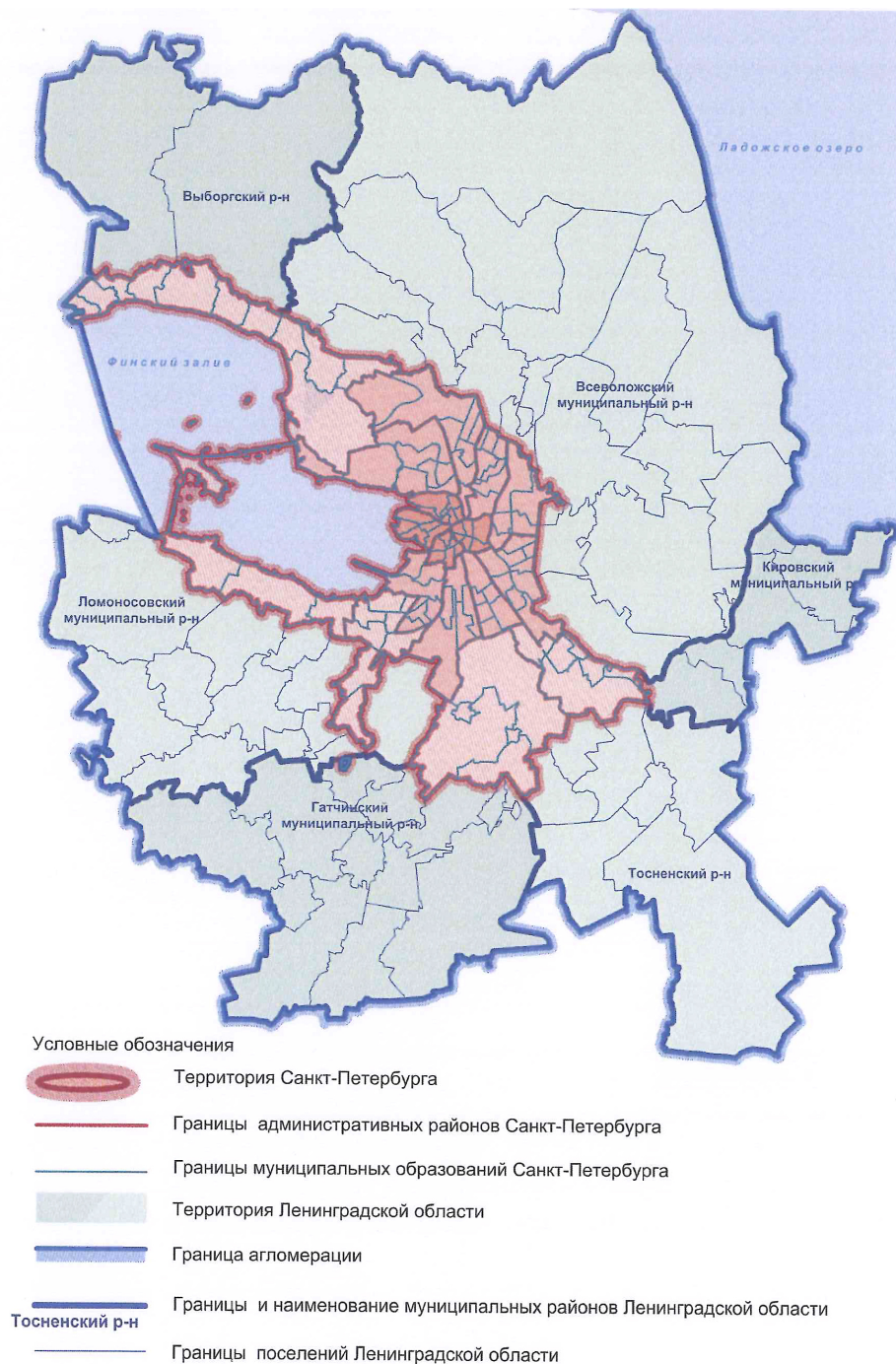


Рисунок 2. Схема границ территории совместного градостроительного развития Санкт-Петербурга и Ленинградской области⁶.

⁶ Там же. С. 11.

Теоретическая база исследования

Соотнесение индивида с определенным сообществом является важнейшей социальной потребностью человека. Субъективное восприятие объективной реальности, преломляющееся через когнитивные способности человека, его эмоционально-чувственные и ценностно-нормативные компоненты, является важнейшим ориентиром для его идентичности с тем сообществом, с которым он разделяет оценку происходящих событий, взгляды на общественное развитие. По мнению Г. В. Горновой, «городская идентичность – это устойчивое представление человека о себе как жителя определённого города, непосредственное переживание своей связи с городом, чувство сопричастности городу и его жителям, приобщенность к городскому бытию, некое сложно артикулируемое чувство общей судьбы» [3, с. 12]. Российский ученый пишет о соразмерности города и человека, на основе которой складывается городская идентичность и которая «выступает интегрирующим фактором объединения города и горожанина в определённую целостность» [Там же. С. 22].

Популяризация в академическом дискурсе категории идентичности привела к многочисленным междисциплинарным исследованиям, которые раскрывают сущность идентичности, исходя из смысловых и ценностных аспектов, их политико-философского толкования. В дискурсах конструктивистской направленности появились такие термины идентичности, как позитивная/негативная, инклюзивная/эксклюзивная, экологическая, сельская, мигрантская. По мнению авторов монографии «Идентичность: личность, общество, политика. Новые контуры исследовательского поля» под редакцией И. С. Семененко, когнитивный потенциал идентичностей «с прилагательными» будет только расти [4, с. 301].

Либеральное толкование идентичности исходит из личностного приоритета. Как пишет Ф. Фукуяма, «идентичность вырастает прежде всего из различия между истинным внутренним «я» и внешним миром социальных правил и норм, которые не признают и не уважают ценность или достоинство этого внутреннего «я». По его мнению, «менять надо не внутренне «я», подчиняя его правилам общества, но само общество» [5, с. 33].

Таким образом, общество должно подстраиваться под отдельные личности, под социальные меньшинства и т. д., что мы наблюдаем в современных западных странах. Консервативная интерпретация идентичности исходит из приоритета коллективной идентичности, которая выражается в принадлежности к нации, конфессии, крупному социальному сообществу. Понятие соразмерности города и человека представляет симбиоз обоих идеологических направлений и ориентируется на гармоничное сочетание интересов личности и такого развития города, которое соответствовало бы его желаниям, связанным с материальными и духовными аспектами. В данном контексте целесообразен термин «инклюзивная, или включающая идентичность», т. е. «вид социальной активности, ключевой характеристикой которой является способность носителя идентичности (группы, сообщества) ориентироваться на открытость и диалог с Другими, стремление к освоению нового опыта, осознание ответственности за будущее сообщество, признание социальной солидарности как ключевой общественно значимой ценности» [4, с. 321–322].

Характеристика Санкт-Петербургской идентичности связана с различными аспектами жизнедеятельности города и политикой идентичности, реализуемой как государственными, так и негосударственными институтами и акторами. В дан-

ном контексте наработан значительный пласт научной литературы, который в значительной степени является следствием реализации грантов РФФИ, а также РФФИ и ЭИСИ. В рамках данных проектов целесообразно выделить работы С. К. Калашниковой, в которых автор характеризует региональную политику идентичности в дискурсе ведущих политиков Санкт-Петербурга [6], рассматривает политику идентичности через призму городских гражданских инициатив [7], анализирует общественное мнение горожан по оценке направлений символической политики, являющейся важнейшей частью политики идентичности, маркеры приезжих и «коренных» жителей, доминирующие, с точки зрения городского сообщества, символы региона, потенциальные точки конфликта, общий уровень регионального патриотизма и оценку деятельности властей [8], выявляет роль городских праздников в символической политике Санкт-Петербурга [9], а также выделяет критерии оценки эффективности символической политики в контексте изучения практик региональной политики идентичности [10].

Совместно с М. Я. Погодиной С. К. Калашникова исследует методологические проблемы изучения таких видов территориальной идентичности, как город, агломерация, регион [11], анализирует дискурс Санкт-Петербургской агломерации, тесно связанный с образом блокадного города и во многом обращенный в прошлое при некоторой размытости представлений власти о будущем города [12].

Следует отметить работы А. М. Сосновской, связанные с политикой городской идентичности в дискурсе культурного наследия [13; 14; 15]. Автор выделяет основные направления политики локальной идентичности, характерные для Санкт-Петербурга: символизацию, унификацию, дифференциацию, идентификацию, в рамках которых «самоидентичность горожанина постоянно воссоздается выбором действий и проверкой имеющегося знания» [13, с. 319].

С точки зрения А. М. Сосновской, «традиционные критерии петербургской городской идентичности связаны с наследием символически: символика, ритуалы, праздники, практики досуга, особенности местности и климата, отличия в практиках и языке, историческая визуальная перспектива, визуально привычные архитектурные ансамбли, регулярная застройка, единство композиции, силуэт, небесная линия с определенными доминантами» [13, с. 327]. Действительно, согласно Стратегии развития Санкт-Петербурга до 2035 г. город сохраняет имидж «культурной столицы», поэтому можно констатировать, что культурное достояние и наследие Санкт-Петербурга являются базовым элементом общегородской идентичности.

В академических исследованиях становятся все более востребованными работы, связанные с развитием культурных агломераций как модели городской регенерации. Турецкий исследователь Р. Рахбариянзид анализирует возможности управления городской культурной агломерацией, полагая, что эволюционный тип культурной агломерации способствует долгосрочному, реалистичному целеполаганию городского развития [16]. Она же вместе со своей коллегой Н. Доратли анализирует культурные стратегии в развитии городов. Исследователи подразделяют культурные стратегии на три категории: предпринимательские стратегии, стратегии креативной индустрии и стратегии креативного класса.

Предпринимательские стратегии используются при крупномасштабной реконструкции для осуществления нисходящего планирования в упреждающей форме. Эти стратегии ориентированы в основном на потребление и рассматриваются как преднамеренная стратегия в модели культурного возрождения.

Стратегии креативного класса характеризуются как восходящие стратегии через участие творческого местного сообщества и художественных программ и основаны на соседстве.

Стратегии креативной индустрии направлены на объединение сети культурного производства и глобального потребления. Они реализуются с помощью сочетания подходов «снизу вверх» и «сверху вниз», с многочисленными и различными уровнями партнерства между правительством и частным сектором [17]. Турецкие исследователи отмечают, что вклад этих стратегий в процесс регенерации городов может быть различным в каждом конкретном случае.

Одним из источников настоящей статьи стал результат экспертного опроса, проведенного в рамках реализации научного проекта «Политика идентичности в российских агломерациях в контексте международного опыта». Экспертом выступил ведущий российский исследователь в области изучения политики идентичности. Метод сбора информации при проведении экспертного опроса – нестандартизованное интервью, метод обработки полученных первичных данных – дискурс-анализ.

Особенности Санкт-Петербургской идентичности

Исходя из классификации турецких ученых, следует отметить соответствие Санкт-Петербурга выделенным ими категориям. Так, в разделе «Пространственно-территориальное развитие» Стратегии социально-экономического развития Санкт-Петербурга акцентируется внимание на историческом наследии Санкт-Петербурга в системе международных экономических отношений в контексте предпринимательских стратегий города.

Стратегии креативной индустрии предполагают развитие общественных пространств, которые не только являются залогом сбалансированного развития территорий, но и способствуют экономическому росту и привлечению инвестиций в экономику Санкт-Петербурга, обуславливают повышение деловой активности и туристской привлекательности территорий. Обобщая опыт Санкт-Петербурга в условиях развития цифровизации, И. А. Бабюк утверждает: «Развитие городских креативных индустрий и креативных пространств как своеобразных хабов – центров пересечения множества коммуникационных каналов, точек совпадения интересов и вложения инвестиций, прочно вошло в содержательную повестку и стало частью технологий стратегического территориального развития» [18, с. 55].

Развитию креативных индустрий в Санкт-Петербурге дали толчок нормативно-правовые акты российского правительства: «Концепция развития творческих (креативных) индустрий и механизмов осуществления их государственной поддержки в крупных и крупнейших городских агломерациях до 2030 года»⁷ и «План мероприятий по реализации в 2022–2024 годах Концепции развития творческих (креативных) индустрий и механизмов осуществления их государственной поддержки в крупных и крупнейших городских агломерациях до 2030 года»⁸. Концепция нор-

⁷ Концепция развития творческих (креативных) индустрий и механизмов осуществления их государственной поддержки в крупных и крупнейших городских агломерациях до 2030 года. Утв. распоряжением Правительства РФ от 20 сентября 2021 г. № 2613-р. URL: <http://static.government.ru/media/files/HEXNAom6EJunVIxBCjIAtAya8FAVDUf.pdf> (дата обращения: 22.08.2024).

⁸ План мероприятий по реализации в 2022–2024 годах Концепции развития творческих (креативных) индустрий и механизмов осуществления их государственной поддержки в крупных и крупнейших городских агломерациях до 2030 года. Утв. распоряжением Правительства

мативно закрепила понятие творческих (креативных) индустрий, к которым относятся кинематография, архитектура, изобразительное и театральное искусство, музейная деятельность, индустрия моды, дизайн, реклама, компьютерные и видео-игры, блогерство, анимация, гастрономическая индустрия, народные художественные промыслы и некоторые другие направления творческой деятельности⁹.

Санкт-Петербург является одним из лидеров в области креативных индустрий. Так, И. А. Бабюк выделяет топ-10 креативных пространств Санкт-Петербурга: Новая Голландия, Севкабель Порт, Арт-центр «Пушкинская-10», Лофт-проект «Этажи», Голицын лофт, Бертгольд-центр, Люмьер-холл, Artplay, Ткачи, Флигель [18, с. 95]. В городе проводятся такие креативные мероприятия, как «Алые паруса», международная акция «Ночь музеев», ежегодный международный фестиваль «Опера всем», ежегодная акция «Ночь музыки в Гатчине», фестиваль «Детские дни в Санкт-Петербурге», «Летние книжные аллеи», музыкальный уличный фестиваль «Peter for life».

Основными акторами, формирующими креативную, инновационную систему общества, являются представители креативного класса, которые инициируют проекты, поддерживаемые обществом, и способствуют созданию кластеров, основная отличительная характеристика которых – наличие синергетического эффекта, связанного с процессом взаимовыгодного сотрудничества, интеграции, скоординированными действиями участников кооперативного взаимодействия.

Г. В. Горнова и Д. В. Воронин подбирают культурологический инструментарий для «пространственной привязки» ценностных значений городской идентичности. По мнению авторов, «использование культурологического инструментария для категоризации смыслов городской культуры в проектах градостроительного развития позволит избежать ошибок при работе с локальной идентичностью, сократить количество конфликтов, неизбежно возникающих при преобразовании городской среды» [19, с. 27]. Санкт-Петербургу такой инструментарий предопределен богатым историко-культурным наследием, позволяющим городу сохранять общенациональный признанный статус культурной столицы Российской Федерации.

При формировании региональной, городской, агломерационной идентичности важен исторический нарратив, меняющийся в зависимости от целей развития. Для Санкт-Петербурга такими отправными историческими событиями являются строительство города Петром Первым и перенос столицы Российского государства из Москвы в Санкт-Петербург в 1712 году, революционные события в начале XX века (колыбель трех революций), а также события, связанные с блокадой Ленинграда в годы Великой Отечественной войны. Причем последний аспект в последние десятилетия становится доминирующим.

Однако для развития города, региона исторического контекста недостаточно. Необходима реалистичная программа, способствующая формированию современного города с соответствующей инфраструктурой, технологическими нововведениями, образовательной, научной, культурной, инновационной средой. К тому же, для Санкт-Петербурга актуален опыт Москвы, которая за последнее десятилетие

РФ от 17 августа 2021 г. № 2290-п. URL: <http://static.government.ru/media/files/w4Xp3IAGZi9GI2CDWHFR3ijOAK5xb93A.pdf> (дата обращения: 22.08.2024).

⁹ Концепция развития творческих (креативных) индустрий и механизмов осуществления их государственной поддержки в крупных и крупнейших городских агломерациях до 2030 года. Утв. распоряжением Правительства РФ от 20 сентября 2021 г. № 2613-р. URL: <http://static.government.ru/media/files/HEXNAom6EJunVIxBcJIAtAya8FAVDUfP.pdf> (дата обращения: 22.08.2024).

превратилась в один из самых технологичных мегаполисов Европы. В результате обзора эмпирических исследований за последние годы и проведенного массового репрезентативного интернет-опроса С. К. Калашникова приходит к выводу, что «не только архитектурно-историческая символическая компонента остается наиболее значимой для петербуржцев, но и необходимость «хозяйственного» губернатора является одной из базовых претензий к политической власти региона» [8, с. 75]. Вероятно, по этой причине за последний год губернатор активизировал свою деятельность, особенно в предвыборный период, представив программу развития города на предстоящие пять лет под названием «10 приоритетов развития Санкт-Петербурга», предполагающую развитие Петербурга как мегаполиса XXI века – социального, комфортного, умного, открытого¹⁰.

М. В. Овсипян обоснованно полагает, что приоритетом развития Санкт-Петербургской агломерации должна стать экологическая направленность, поскольку игнорирование данного фактора приведет к снижению качества жизни населения из-за деградации окружающей среды [20]. Действительно, проблемы, связанные с переработкой мусора, свалками, становились камнем преткновения между соседними субъектами. Решение вопросов, связанных с экологической проблематикой, возможно только при тесном сотрудничестве администраций Санкт-Петербурга и Ленинградской области, что становится возможным в рамках Санкт-Петербургской агломерации.

Некоторые исследователи сомневаются в существовании городской идентичности, ввиду разнообразного населения городов, исповедующего различные религии и относящегося к разным культурам. Так, Ж. В. Николаева и А. А. Троицкая пишут: «Предпосылки любого исследования границ идентичности и пространственных границ заставляют отказаться не только от попыток создания типовой модели жителя того или иного города (москвича, петербуржца, парижанина), что лишено какой-либо актуальности в современных условиях, но и от принятия городской идентичности как целостного культурного типа, охарактеризованного определенными маркерами» [21, с. 24–25]. Несмотря на столь негативистский подход в отношении существования городской идентичности, следует отметить, что формированию городской (региональной, агломерационной) идентичности способствует соответствующая политика идентичности.

П. Нентид, Б. Алиадж и К. Стаховяк-Бонгва на примере Роттердама, Щецина и Тираны пытаются ответить на вопрос: должны ли городские власти участвовать в формировании (социальной) городской идентичности? Вывод, к которому приходят авторы, сводится, с одной стороны, к признанию конструктивного характера такого влияния на формирование социальной городской идентичности, а с другой стороны, к риску появления политического контроля над городскими символами и нарративами [22].

Вопрос, на который пытаются отвечать интернациональные исследователи, логично связан с политикой идентичности, под которой подразумевается «деятельность по формированию и поддержанию национальной, гражданской и иных

¹⁰ Предвыборная программа Санкт-Петербургского регионального отделения Всероссийской политической партии «Единая Россия» на выборах высшего должностного лица Санкт-Петербурга – Губернатора Санкт-Петербурга // Официальный сайт политической партии «Единая Россия». 16 августа 2024 г. URL: <https://spb.er.ru/activity/news/predvybornaya-programma-regionalnogo-otdeleniya-partii-edinaya-rossiya-na-vyborah-gubernatora-sankt-peterburga> (дата обращения: 23.08.2024).

форм макрополитической идентичности, практики целенаправленного воздействия государства и групп интересов на путях формирования общих ценностей и ориентиров развития политического (национального, территориального) сообщества и групповых солидарностей внутри этого сообщества, поддержания чувства принадлежности к нему» [23, с. 454].

Следует отметить научные работы О. В. Поповой по проблемам политики идентичности и государственной политики идентичности [24; 25; 26]. В свою очередь, Н. В. Гришин выявляет роль политических и административных элит в политике формирования идентичности городских агломераций [27], а Е. В. Головнева характеризует конструирование региональной идентичности с помощью когнитивного, ценностного, чувственно-эмоционального, регулятивного компонентов как социокультурного феномена [28, с. 274–276]. Региональная идентичность рассматривается философом как «сложное, комплексное, многоуровневое явление, складывающееся в процессе взаимодействия регионального сообщества и его членов с определенной территорией их проживания и формирующееся под воздействием политического, экономического, исторического и социокультурного факторов» [28, с. 16].

Об участии в политике идентичности институтов гражданского общества в Санкт-Петербурге и общественном запросе на такого рода инициативы пишет С. К. Калашникова, с точки зрения которой «деятельность разнообразных институтов гражданского общества, пересекающаяся с символической политикой региона, становится все более весомым фактором региональной политики идентичности» [7, с. 26]. Особенно заметно влияние градозащитных, экологических движений, образовательных, научных, культурных инициатив. Создание креативных общественных пространств при участии городских активистов также может быть отнесено к формированию политики идентичности в Санкт-Петербурге.

Заключение

Развитие Санкт-Петербургской агломерации предполагает оптимальный вариант развития Санкт-Петербурга и части Ленинградской области на основе перспективных показателей социально-экономического развития на долгосрочную перспективу. Стратегический характер проекта актуализирует проблему формирования коллективной идентичности на данных территориях в целях солидаризации граждан в решении поставленных целей и задач.

В основе формирующейся Санкт-Петербургской агломерационной идентичности лежит городская идентичность петербуржцев, вбирающая в себя как исторически сформировавшиеся социокультурные, ментальные приоритеты горожан, так и адаптирующиеся под них ценностные предпочтения жителей из других регионов, ставших горожанами. Жителей города и пригородов, входящих в агломерацию, объединяют как общее культурно-историческое наследие Петербурга, городские праздничные мероприятия, так и общие проблемы, связанные с экологией, уплотнительной застройкой, борьбой с преступностью, а также стремление жить в комфортных благоприятных условиях как в городе, так и в пригородной местности. По мнению эксперта, жители Ленинградской области, проживающие на сопредельных с Санкт-Петербургом территориях, *«эмоционально и интуитивно переезжали в Петербург. Они не переезжали в Кудрово, они не переезжали в Мурино, они переехали в Петербург. И именно так они и будут себя идентифицировать»* (ж., политолог,

депутат), в отличие от жителей более дальних территорий Ленинградской области, которые идентифицируют себя в обратной пропорции, как жители Ленинградской области, называя себя «ленинградцами».

Политика идентичности реализуется и государственными институтами, и структурами гражданского общества, которые формируют чувство солидарности различных общественных групп в общем городском пространстве и сопричастности к общему делу. Доминирующим актором политики идентичности остаются государство и его институты, которые с помощью нормативно-правовых актов продвигают имеющие «символическое и идеологическое наполнение определенные политические проекты, практики и инструменты формирования и развития заданной системы политических взглядов, идеологических и политических ценностных ориентиров основной массы населения, направленных на создание строго регламентированных образов «мы – граждане» [24, с. 93]. С точки зрения эксперта, для петербургской администрации должна быть «высшая цель – это сохранение статуса Петербурга как архитектурной, культурной, исторической столицы» (ж., политолог, депутат), однако стремления к реализации данной цели малоубедительны: «городское руководство, наверно, считает, что сам город Петербург формирует эту идентичность, то есть существует магия города, она в общем-то все делает за Правительство» (ж., политолог, депутат). В случае же поддержки данной политики со стороны граждан формируется искомая коллективная идентичность на соответствующей территории, что способствует проведению определенной политики и реализации планов социально-экономического развития территории, нового качества жизни жителей во всех сферах.

Таким образом, формирование Санкт-Петербургской агломерационной идентичности начинается с осмысления значимости жителей данной территории, их осознания своей принадлежности к великому прошлому Санкт-Петербурга и его пригородов, сопричастности к тем преобразованиям, которые делают места пребывания людей удобнее, жизнь комфортнее, работу осмысленной, взаимодействие со структурами власти конструктивным. Стремление людей и институтов власти двигаться вместе в данном направлении является залогом успешного формирования агломерационной идентичности.

Ссылки

1. Вершинина И. А., Полякова Н. Л. Москва: столица – глобальный город – агломерация // Вестник Московского университета. Серия 18. Социология и политология. 2014. № 4. С. 122–137. EDN TEDGZH.
2. Смирнягин Л. В. Агломерация: за и против // Городской альманах. Вып. 3. М., 2008. С. 162–174.
3. Горнова Г. В. Городская идентичность: философско-антропологические основания: монография. Омск: Амфора, 2019. 167 с.
4. Идентичность: личность, общество, политика. Новые контуры исследовательского поля / Отв. ред. И. С. Семененко. М.: Весь Мир, 2023. 512 с.
5. Фукуяма Ф. Идентичность: Стремление к признанию и политика неприятия / Пер. с англ. М.: Альпина Паблшер, 2019. 256 с.

6. Калашникова С. К. Региональная политика идентичности: образ Санкт-Петербурга в дискурсе лидеров региона // Политическая экспертиза: ПОЛИТЭКС. 2020. Т. 16, № 4. С. 505–517. DOI 10.21638/spbu23.2020.406.
7. Калашникова С. К. Политика идентичности и гражданские инициативы в Санкт-Петербурге: кризис субъектно-объектных отношений // Консолидация городских сообществ: проблемы диагностики и регулирования: сборник научных работ / Под ред. В. П. Бабинцева. Белгород: ООО «Эпицентр», 2022. С. 22–27.
8. Калашникова С. К. Эффективность региональной политики идентичности в общественном мнении: опыт г. Санкт-Петербурга // Социально-политические исследования. 2022. № 3. С. 65–79. DOI 10.20323/2658-428X-2022-3-16-65-79.
9. Калашникова С. К. Символические основания политики идентичности в Санкт-Петербурге: роль городских праздников // Векторы развития современной России. Границы дают отпор: демаркация практик, пространств и языков описания. СПб.: Нестор-История, 2018. С. 113–120.
10. Калашникова С. К. Критерии оценки эффективности символической политики в контексте изучения практик региональной политики идентичности // Южно-российский журнал социальных наук. 2022. Т. 23, № 3. С. 33–47. DOI 10.31429/26190567-23-3-33-47.
11. Калашникова С. К., Погодина М. Я. Методологические проблемы современных исследований территориальной идентичности: город, агломерация, регион // Политическая наука. 2024. № 1. С. 233–258. DOI 10.31249/poln/2024.01.09.
12. Калашникова С. К., Погодина М. Я. Российские агломерации в контексте территориальной политики идентичности: опыт критического дискурс-анализа выступлений лидеров регионов // Дискурс-Пи. 2024. Т. 21, № 1. С. 59–77. DOI 10.17506/18179568_2024_21_1_59.
13. Сосновская А. М. Политика городской идентичности в дискурсе культурного наследия: дис. ... д-ра полит. наук: 5.9.9. СПб.: СПбГУ, 2024. 384 с.
14. Сосновская А. М. Политика городской идентичности в свете дискурса культурного наследия Санкт-Петербурга // Вестник Балтийского федерального университета им. И. Канта. Сер.: Гуманитарные и общественные науки. 2022. № 1. С. 68–83. EDN TKTFW.
15. Сосновская А. М., Михайлов А. В., Орлова О. Ю. Нематериальное наследие и идентичность молодежи Санкт-Петербурга // Управленческое консультирование. 2018. № 2. С. 88–99. DOI 10.22394/1726-1139-2018-2-88-99.
16. Rahbarianyazd R. Cultural Agglomeration in the Urban Context: Creation and Management Approaches // Journal of Urban Planning and Development. 2021. Vol. 147, No. 4. DOI 10.1061/(ASCE)UP.1943-5444.0000760.
17. Rahbarianyazd R., Doratli N. Assessing the contribution of cultural agglomeration in urban regeneration through developing cultural strategies // European Planning Studies. 2017. Vol. 25, No. 10. P. 1714–1733. DOI 10.1080/09654313.2017.1317721.
18. Бабюк И. А. Политика стратегического развития городских территорий в условиях цифровизации: опыт Санкт-Петербурга: дис. ... канд. полит. наук. 5.5.2 Политические институты, процессы, технологии. СПб.: СПбГУ, 2023. 132 с.
19. Горнова Г. В., Воронин Д. В. Локальная идентичность в градостроительном развитии: культурологический инструментарий категоризации смысла // Вестник Омского государственного педагогического университета. Гуманитарные исследования. 2024. № 1. С. 24–28. DOI 10.36809/2309-9380-2024-42-24-28.

20. Овсипян М. В. Проблемы развития Санкт-Петербургской агломерации // Проблемы развития территории. 2018. № 4. С. 72–86. DOI 10.15838/ptd.2018.4.96.5.
21. Николаева Ж. В., Троицкая А. А. Дискурс об идентичности как способ осмысления городского пространства // Журнал фронтальных исследований. 2020. Т. 5, № 1. С. 11–28. DOI 10.24411/2500-0225-2020-10001
22. Nientied P., Aliaj B., Stachowiak-Bongwa K. Social Urban Identity Formation and Local Government // Current Urban Studies. 2022. No. 10. P. 361–380. DOI: 10.4236/cus.2022.103022.
23. Семененко И. С. Концепт идентичности в изучении политики // Современная политическая наука: методология / Отв. ред. О. В. Гаман-Голутвина, А. И. Никитин. 2-е изд., испр. и доп. М.: Аспект Пресс, 2019. С. 446–463.
24. Попова О. В. О нерешенных проблемах теории государственной политики идентичности в российской политологии // Политическая наука. 2020. № 4. С. 86–110. DOI 10.31249/poln/2020.04.05.
25. Попова О. В. Роль муниципалитетов в формировании политики идентичности российских агломераций // Социально-политические исследования. 2024. № 1. С. 38–50. DOI 10.20323/2658-428X-2024-1-22-38.
26. Попова О. В., Гришин Н. В. Инструменты государственной политики идентичности в современном мире // Вестник Российского университета дружбы народов. Серия: Политология. 2024. Т. 26. № 2. С. 325–340. DOI: 10.22363/2313-1438-2024-26-2-325-340.
27. Гришин Н. В. Политические элиты и политика идентичности городских агломераций // Вопросы элитологии. 2023. № 2. С.61-74. DOI 10.46539/elit.v4i2.150.
28. Головнева Е. В. Конструирование региональной идентичности в современной культуре (на материале Сибирского региона): дис. ... д-ра филос. наук. 09.00.13 Философская антропология, философия культуры. Екатеринбург: УрФУ, 2018. 339 с.